



STREAMING HOSTING

# TUTORIAL BÁSICO

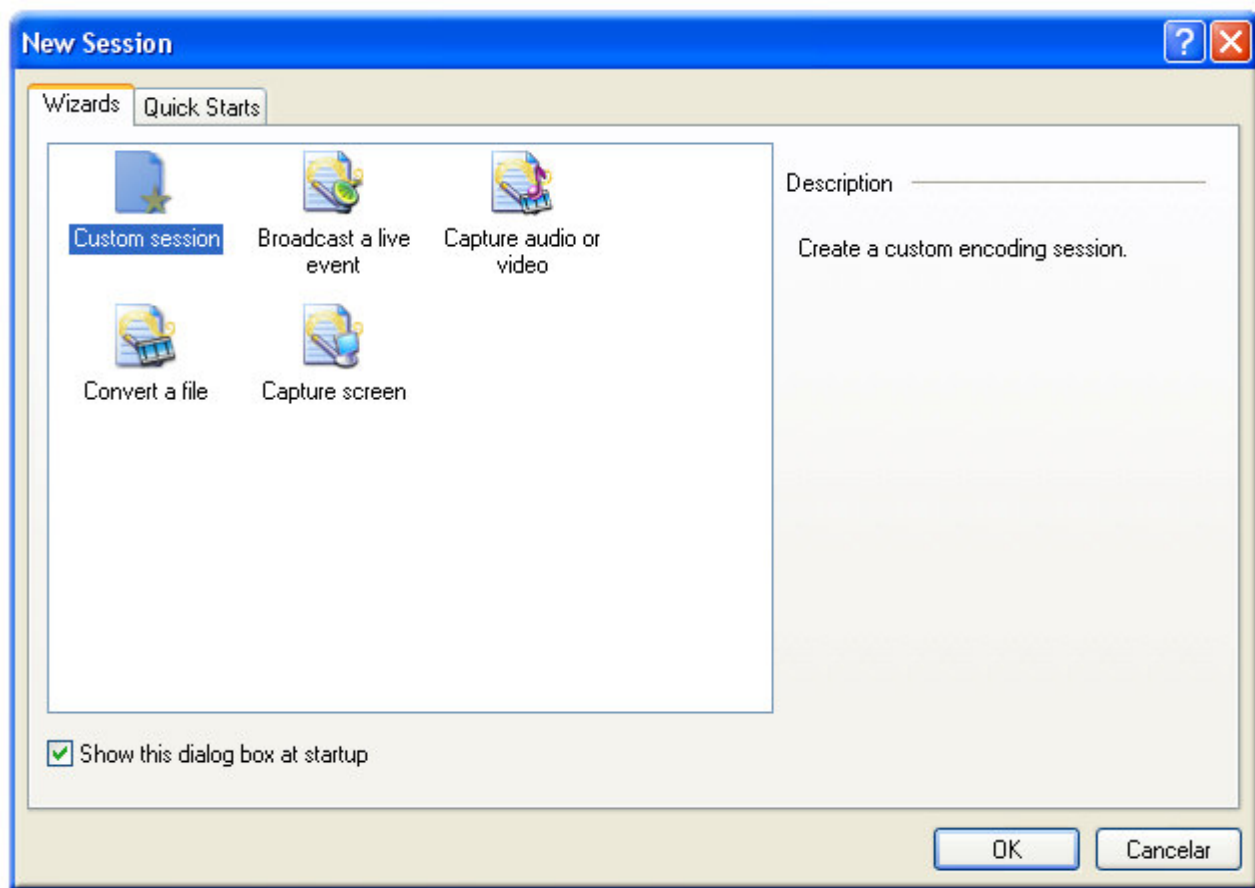


STREAMING HOSTING



STREAMING HOSTING

# Tela de Boas Vindas

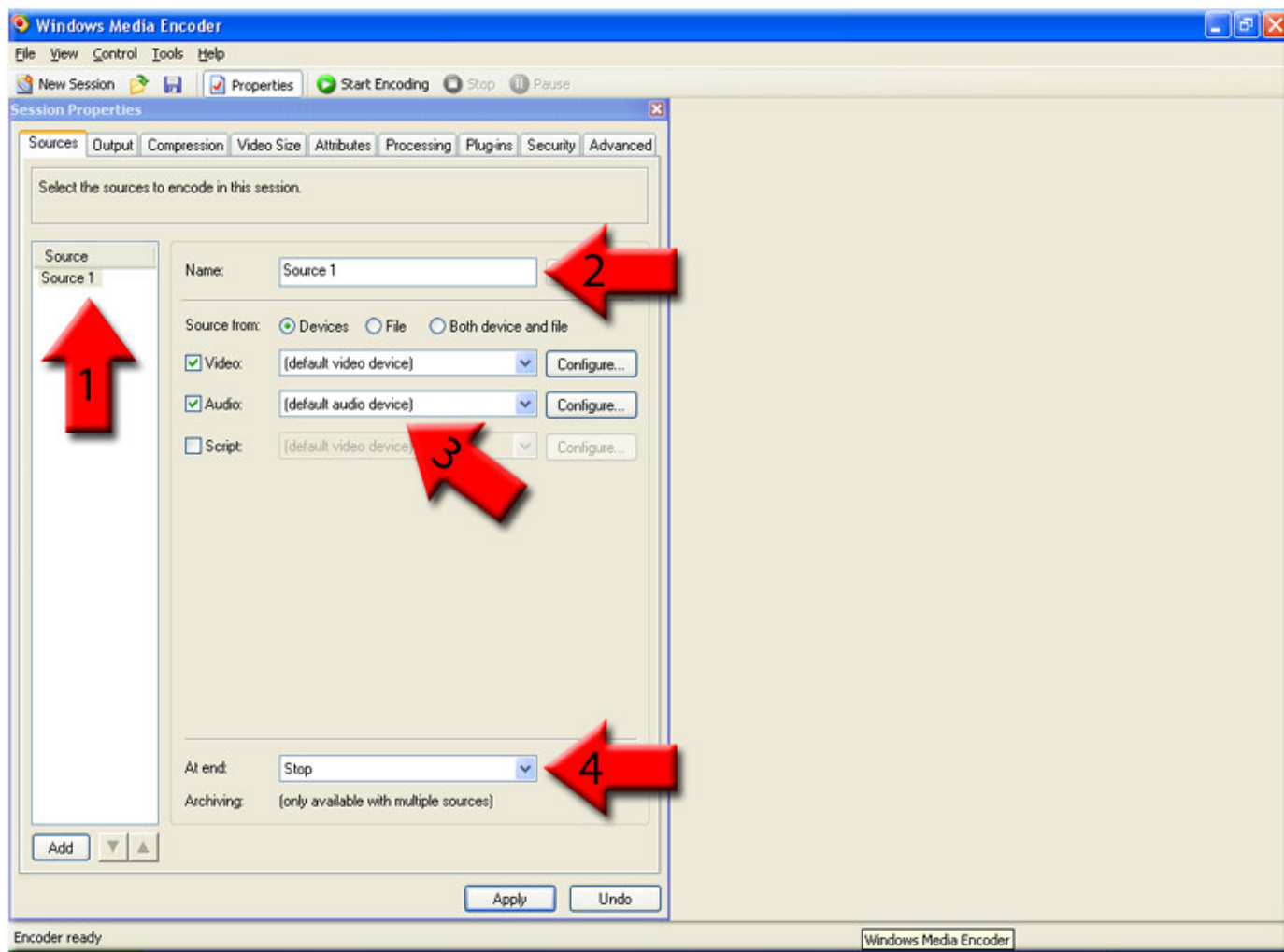


A tela inicial do Windows Media Encoder nos fornece uma janela com opções distintas. Neste caso, iremos prosseguir em um tutorial básico de streaming (Vídeo). Clique sobre a primeira opção desta janela, “**Custom session**”, em seguida clique OK. Uma nova sessão do Encoder será iniciada.



STREAMING HOSTING

# Selecionando Áudio e Vídeo

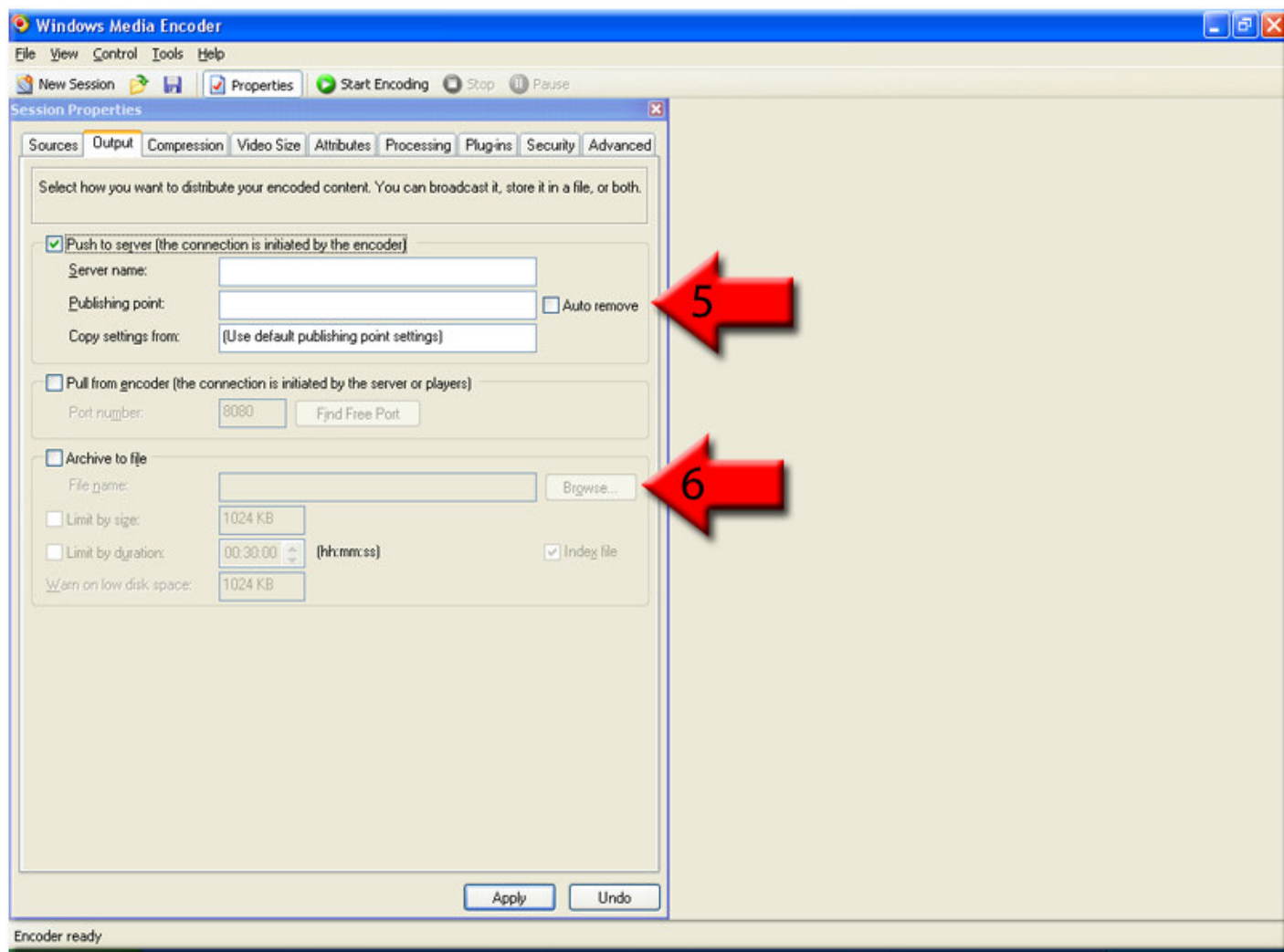


A **seta 1** indica o painel de fontes. Aqui podem ser inseridas múltiplas fontes de áudio e vídeo. Este tutorial irá ajudá-lo a configurar uma única fonte. Para múltiplas fontes, basta repetir o processo dentro de uma mesma sessão do Encoder. Para poder distinguir melhor suas fontes, você pode nomeá-las de acordo com sua preferência. A **seta 2** indica o campo para renomear a fonte que estamos configurando. Na **seta 3**, temos os campos de áudio e vídeo a serem definidos. Para transmissões de rádio, ou apenas um playlist musical, usamos apenas a seleção de Áudio. Para vídeos com som, ou até mesmo uma retransmissão de TV ou evento ao vivo usando imagem, selecionamos ambos Áudio e Vídeo. A frente destes campos, notamos o campo "default video device". Selecione aqui a fonte de vídeo e áudio a serem configuradas (Ex: se você possui placa de captura, ou webcam, você pode selecioná-las por aqui, e usá-las em sua transmissão). Caso queira apenas transmitir um vídeo arquivado em seu computador, ou um mp3, basta alterar a origem da fonte. Em "Source From", temos **DEVICE** para webcams e placas de captura, **FILE** para arquivos de áudio e vídeo arquivados em seu computador e **BOTH DEVICE AND FILE** que permite configurar arquivos com devices de captura. (ex: você quer transmitir um vídeo, porém com uma música ao fundo, sem o som original do vídeo. Basta selecionar um vídeo no campo de vídeo, e uma música no campo de áudio) Obs: o áudio neste caso irá sobrepor qualquer som proveniente do vídeo. Você ainda pode configurar sua fonte para fazer **LOOP**, ou configurar individualmente em caso de múltiplas fontes, as ações automáticas que elas podem ter, basta selecionar a ação desejada na indicação da **seta 4**. Após concluir estas configurações clique em **APPLY**.



STREAMING HOSTING

# Apontando o Encoder

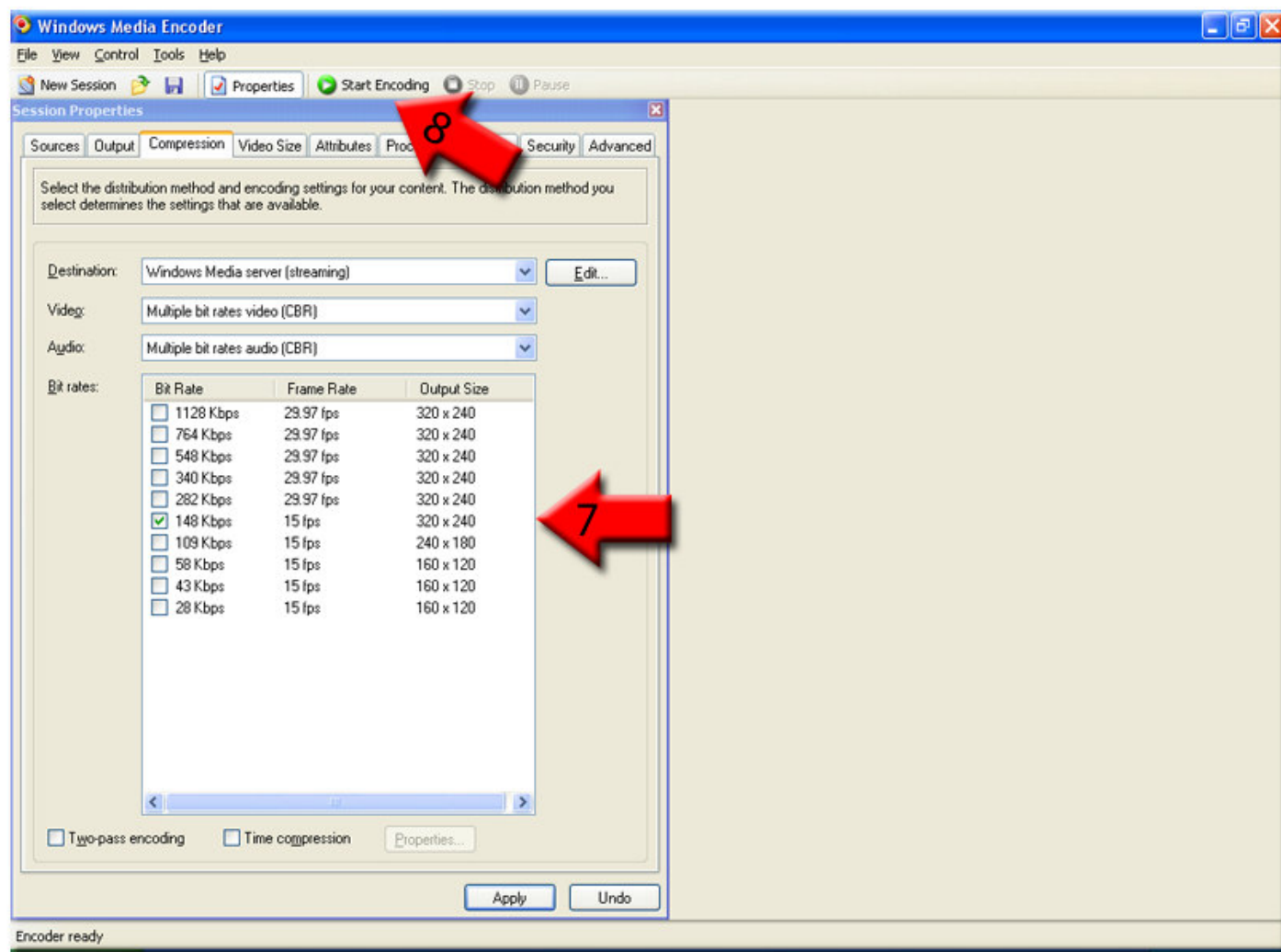


Após abrir a aba **OUTPUT**, habilite o campo **PUSH TO SERVER** indicado pela **seta 5**. Nele serão inseridos os dados do servidor de streaming e de seu ponto de publicação. Em **SERVER NAME** insira os dados que foram fornecidos a você por e-mail. Idem para o campo **PUBLISHING POINT**. Não é necessário preencher nada em **COPY SETTINGS FROM**. Caso você queira arquivar todo o conteúdo de sua transmissão, basta habilitar o campo indicado pela **seta 6**, **ARCHIVE TO FILE**. Nele você poderá definir o nome do arquivo a ser salvo. Só habilite esta função caso haja necessidade de arquivamento, pois se sua transmissão for ininterrupta, você corre o risco de ficar sem espaço em disco devido ao arquivamento.



STREAMING HOSTING

# Configurando Qualidade

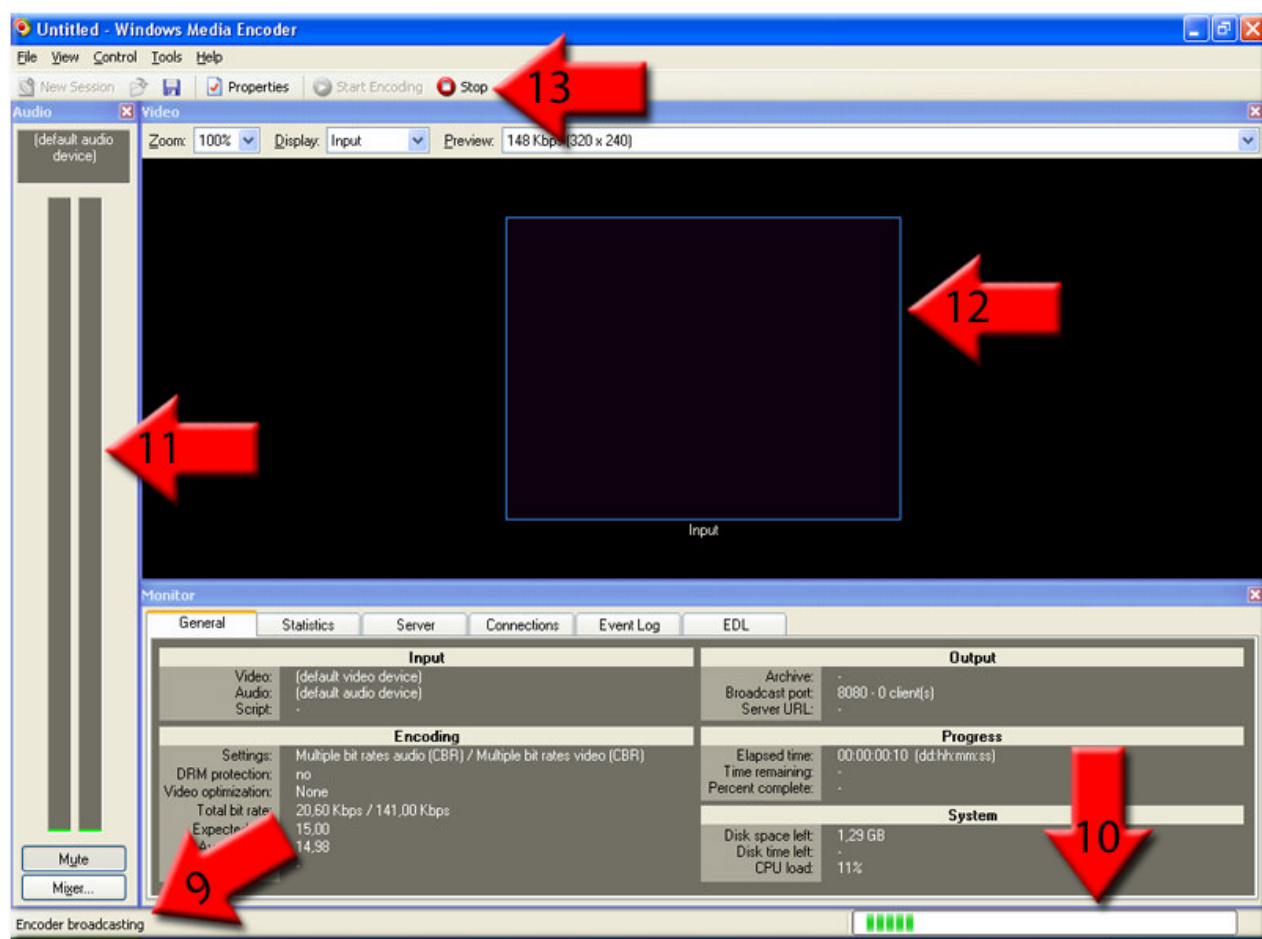


Para finalizar, acesse a aba **COMPRESSION**. A **seta 7** indica as qualidades de envio do streaming. Lembre-se, quanto maior a qualidade, maior o consumo, e consecutivamente maior a banda de saída. Logo, você deve sempre conferir quantos Kbps (**upload**) sua banda larga suporta. E configure corretamente segundo o plano adquirido. Você pode usar as configurações avançadas se preferir, clicando em **EDIT**. Lá existem meios de definir a qualidade individual de áudio e vídeo, além de suavização de pixels ( estas configurações são recomendadas apenas para usuários que tenham experiência neste tipo de configuração). Selecionada a qualidade desejada, siga para **START ENCODING**, indicado pela **seta 8**. Pronto! Você está transmitindo...



STREAMING HOSTING

# TUTORIAL BÁSICO



Para concluir, seguem algumas características do Windows Media Encoder durante a transmissão, quando bem sucedida. A **seta 9** mostra a barra de status. Nela ficam expostas as ações que o Encoder está tomando no momento. A **seta 10** indica um complemento da barra de status. Enquanto esta barra estiver em movimento, tudo está correndo bem. Caso ela pare, verifique se sua conexão com a internet não sofreu nenhuma queda, ou se o computador não apresenta nenhuma instabilidade. A **seta 11** indica o painel de áudio. Caso existam múltiplas fontes configuradas, uma nova barra surgirá ao lado da barra de áudio, com as fontes configuradas. Para mudar as fontes, basta clicar sobre o ícone e o nome da fonte desejada (funciona como uma mesa de corte de vídeo). A **seta 12** indica o preview do vídeo. Acompanhe atentamente áudio e vídeo para certificar-se de que tudo corre bem com sua transmissão. Caso deseje parar a transmissão, aperte **STOP ENCODING**, como mostra a **seta 13**. Se por algum motivo, você não conseguiu chegar a esta tela, ou se alguma mensagem de erro ocorreu no processo, abra um chamado de suporte conosco.



STREAMING HOSTING

